

F R E N C H  
SPECIAL FORCES FUNCTIONAL PROGRAM

IMMEDIATE ACTION DRILLS

July 1985  
Field Test Edition

DEFENSE LANGUAGE INSTITUTE  
FOREIGN LANGUAGE CENTER

#### ACKNOWLEDGEMENT

This program owes a great deal to the Commander, Fort Devens, and to members of the 10th Special Forces Group (Airborne), who have given the Nonresident Training Division, DLIFLC the benefit of their great experience as subject matter experts in the development of the field test edition of this Special Forces French Functional Program. Special thanks are also extended to the faculty of the DLIFLC French Department for their valuable collaboration in translating this lesson on IMMEDIATE ACTION DRILLS, and in developing the questions and glossaries.

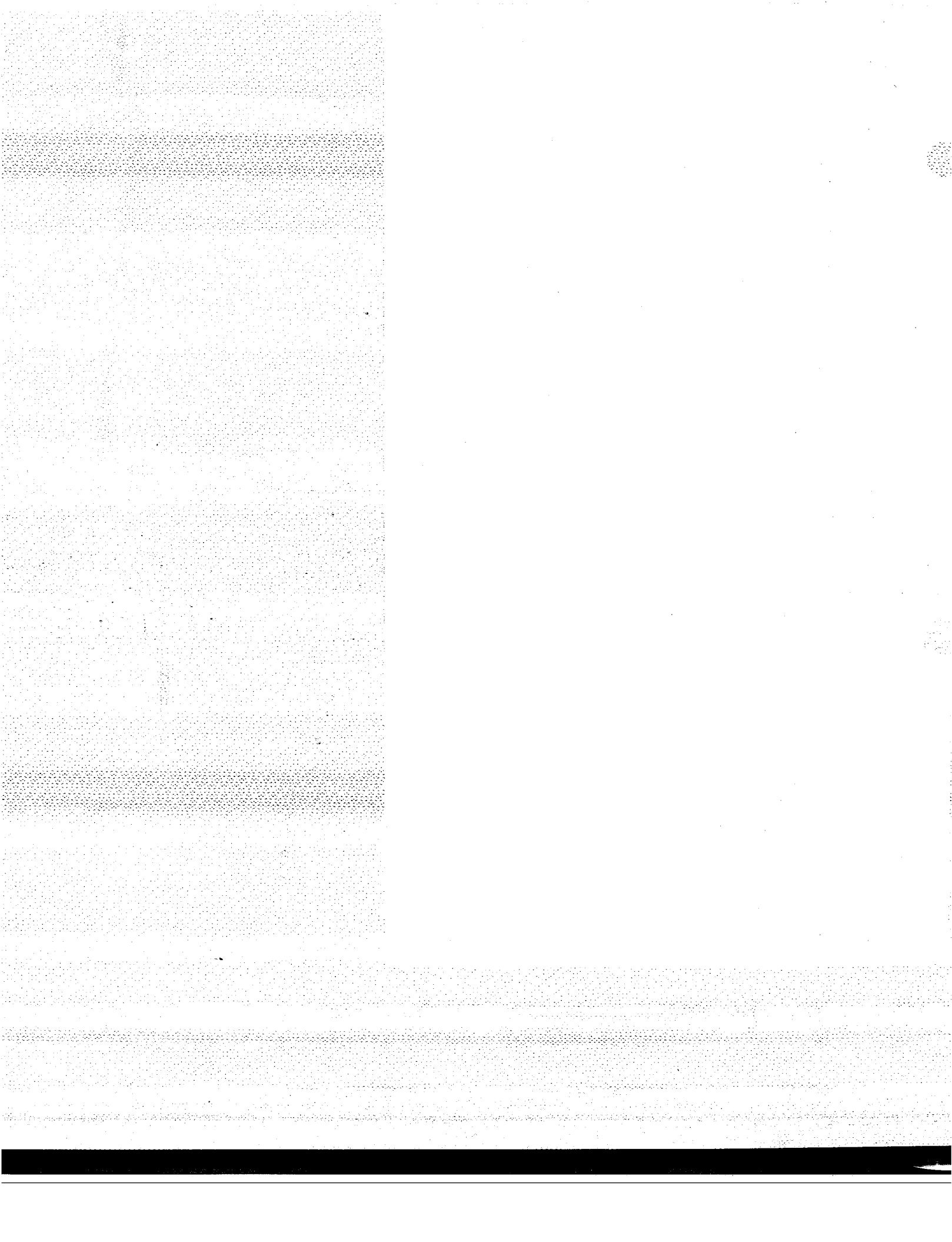
#### PREFACE

This program is an original effort designed to enable the Special Forces specialist to conduct guerrilla training in French.

This program is designed to be used with an instructor who is trained in the methodology of the Defense Language Institute, Foreign Language Center (DLIFLC).

CONTENTS

FRENCH TEXT . . . . .	1
FRENCH QUESTIONS . . . . .	8
FRENCH - ENGLISH GLOSSARY . . . . .	9
ENGLISH TEXT . . . . .	15
ENGLISH - FRENCH GLOSSARY . . . . .	21
ANSWER KEY . . . . .	27



EXERCICES D'ACTION IMMEDIATEI. Introduction

- A. Cette leçon présente et décrit les réactions de combat immédiates que doivent exécuter les patrouilles à pied quand il y a contact avec l'ennemi. Le contact peut être fortuit; il peut aussi être le résultat d'une observation aérienne, d'une attaque, ou d'une embuscade.
- B. Les rencontres avec l'ennemi peuvent se produire à tout moment (par hasard). En cas de difficulté, les guérilleros ne peuvent pas appeler à l'aide. Pour survivre, tous les hommes doivent agir automatiquement et tous ensemble (faire bloc).

II. Exercices de combat permettant une réaction immédiate

- A. Ces exercices sont conçus pour développer la rapidité d'exécution et l'efficacité des réactions essentielles requises en cas de contact visuel ou physique avec l'ennemi. Ces exercices doivent être:
  - 1. Simples et applicables à des situations diverses (flexibles).
  - 2. Réduits à un minimum d'ordres et de signaux.
  - 3. Adaptés à votre type d'organisation et de situation.
- B. Types d'exercices de combat:
  - 1. Exercice d'arrêt immédiat.
  - 2. Exercice d'observation aérienne.

FRENCH SFFLP

3. Exercices en cas de contact fortuit avec l'ennemi.
  - a. Embuscade improvisée.
  - b. Assaut immédiat.
4. Exercices de défense contre les embuscades.
  - a. Embuscade rapprochée.
  - b. Embuscade à distance.

III. Signaux de combat (Signaux des bras et de la main)

- A. IMMOBILITE ABSOLUE
- B. ENNEMI EN VUE!
- C. A GAUCHE, A L'AVANT, A DROITE!
- D. EMBUSCADE IMPROVISEE A GAUCHE; A DROITE.
- E. FIN D'ALERTE

IV. Exercice d'arrêt immédiat

- A. Cet exercice doit être exécuté quand la patrouille doit s'arrêter immédiatement et rester sur place. C'est le cas quand une patrouille repère l'ennemi, mais l'ennemi n'a pas encore repéré leur groupe.
- B. Actions à prendre:
  1. Le premier homme de la patrouille qui repère l'ennemi fait le signal de combat: IMMOBILITE ABSOLUE.

2. Tout le monde doit s'arrêter immédiatement là où il est, arme prête à tirer.
3. Les hommes doivent rester immobiles jusqu'à nouvel ordre.

V. Exercice d'observation aérienne (exercice de surveillance de l'espace aérien)

- A. Cet exercice réduit les risques de détection et d'attaque par l'aviation ennemie.
- B. Actions à prendre:
  1. Le premier homme qui repère un avion donne (fait) le signal **IMMOBILITE ABSOLUE**
  2. Le chef de patrouille identifie l'avion et réagit en conséquence (donne les ordres requis).
  3. En cas d'attaque, formez une ligne perpendiculaire à la ligne de vol de l'avion (à un angle de 90°). Le groupe constituera ainsi une cible plus petite.
  4. Entre chaque attaque, cherchez un abri plus sûr.
  5. Ne tirez sur l'avion que sur ordre du chef de patrouille.

VI. Réactions immédiates aux contacts fortuits

- A. Embuscade improvisée
  1. Cet exercice peut être, soit une mesure défensive pour éviter le contact avec l'ennemi, soit une

FRENCH SFPLP

mesure offensive pour provoquer ce contact. Cette manoeuvre est souvent exécutée juste après la manoeuvre d'arrêt immédiat.

2. Actions à prendre:

- a. Le signal EMBUSCADE IMPROVISEE à droite est donné.
- b. Tout le groupe se déplace immédiatement vers le côté droit (le flanc droit).
- c. Tous les hommes se mettent à couvert rapidement.
- d. L'embuscade est déclenchée par l'ordre "Ouvrez le feu", exécuté par tous les hommes.
- e. L'ordre de tir "Feu" peut être donné par:
  - (1) Le chef de patrouille quand l'ennemi est le plus vulnérable.
  - (2) Celui qui a été repéré par l'ennemi.
  - (3) Ou encore, suivant un plan préétabli.  
Par exemple, après le passage d'un certain nombre de soldats ennemis, à côté du premier ou du dernier homme de votre groupe.

B. Attaque immédiate:

1. Cette manoeuvre est une action défensive pour faire rompre rapidement un contact non-recherché mais inévitable. Cela peut être aussi une manoeuvre offensive pour engager directement l'ennemi.



2. Tout le monde doit s'arrêter immédiatement là où il est, arme prête à tirer.
3. Les hommes doivent rester immobiles jusqu'à nouvel ordre.

V. Exercice d'observation aérienne (exercice de surveillance de l'espace aérien)

A. Cet exercice réduit les risques de détection et d'attaque par l'aviation ennemie.

B. Actions à prendre:

1. Le premier homme qui repère une avion donne (fait) le signal **IMMOBILITE ABSOLUE**
2. Le chef de patrouille identifie l'avion et réagit en conséquence (donne les ordres requis).
3. En cas d'attaque, formez une ligne perpendiculaire à la ligne de vol de l'avion (à un angle de 90°). Le groupe constituera ainsi une cible plus petite.
4. Entre chaque attaque, cherchez un abri plus sûr.
5. Ne tirez sur l'avion que sur ordre du chef de patrouille.

VI. Réactions immédiates aux contacts fortuits

A. Embuscade improvisée

1. Cet exercice peut être, soit un mesure défensive pour éviter le contact avec l'ennemi, soit une

FRENCH SFFLP

mesure offensive pour provoquer ce contact. Cette manoeuvre est souvent exécutée juste après la manoeuvre d'arrêt immédiat.

2. Actions à prendre:

- a. Le signal EMBUSCADE IMPROVISEE à droite est donné.
- b. Tout le groupe se déplace immédiatement vers le côté droit (le flanc droit).
- c. Tous les hommes se mettent à couvert rapidement.
- d. L'embuscade est déclenchée par l'ordre "Ouvrez le feu", exécuté par tous les hommes.
- e. L'ordre de tir "Feu" peut être donné par:
  - (1) Le chef de patrouille quand l'ennemi est le plus vulnérable.
  - (2) Celui qui a été repéré par l'ennemi.
  - (3) Ou encore, suivant un plan préétabli.  
Par exemple, après le passage d'un certain nombre de soldats ennemis, à côté du premier ou du dernier homme de votre groupe.

B. Attaque immédiate:

1. Cette manoeuvre est une action défensive pour faire rompre rapidement un contact non-recherché mais inévitable. Cela peut être aussi une manoeuvre offensive pour engager directement l'ennemi.

## 2. Actions à prendre:

- a. Les hommes les plus près de l'ennemi ouvrent le feu et crient "Contact à l'avant, à droite, à l'arrière".
- b. La section se met rapidement en ligne et monte à l'assaut.

## (1) Pour action défensive:

- (a) L'assaut est arrêté (stoppé) si l'ennemi se retire, le contact est alors rompu très rapidement.
- (b) Si l'ennemi tient bon, l'assaut continue à travers les positions ennemies et la progression continue jusqu'à la rupture du contact.

- (2) Pour une action offensive. L'attaque est poussée à fond. Aucun soldat ennemi ne doit s'échapper.

VII. Exercices de défense contre les embuscades

## A. Embuscade rapprochée:

1. La zone de feu direct (la zone de destruction) est balayée par un feu nourri à courte distance. Le temps et l'espace de manoeuvre laissés pour chercher un abri sont très courts. Vous devez rompre le contact le plus vite possible ou vous serez tué.

FRENCH SFPLP

2. Si vous tombez dans une embuscade rapprochée, les mesures de réactions à prendre sont les suivantes:
  - a. Dans la zone de feu direct (la zone de destructions), sans attendre l'ordre ou le signal:
    - (1) Montez immédiatement à l'assaut (ripostez immédiatement par le feu).
    - (2) Occupez la zone d'embuscade. C'est l'endroit le plus sûr.
    - (3) Continuez l'attaque ou rompez le contact, selon les ordres reçus.
  - b. Si vous n'êtes pas directement sous le feu, attaquez l'ennemi selon les ordres donnés.
  - c. Continuez l'attaque pour éliminer l'ennemi ou rompez le contact selon les ordres donnés.

B. Embuscade éloignée:

1. La zone de destruction est également prise sous un tir très nourri mais à une plus grande distance. Ceci vous laisse une plus grande marge de manoeuvre et vous permet de vous déplacer et de trouver un couvert avec moins de risque d'être anéanti.
2. Si vous êtes dans la zone de destruction, sans attendre l'ordre ou le signal:
  - (1) Ripostez (retournez le feu) immédiatement.

- (2) Trouvez rapidement un couvert.
- (3) Continuez à tirer (entretenez le tir) jusqu'à nouvel ordre.
- b. Si vous n'êtes pas dans la zone de destruction, (si vous n'êtes pas sous le feu) montez à l'assaut (attaquez) contre les éléments ennemis selon les ordres donnés.
- c. Continuez l'attaque pour éliminer l'ennemi ou rompez le contact, selon les ordres donnés.

VIII. Exécution des mouvements (exercices) d'action immédiate

- A. Quelques manoeuvres tactiques peuvent être exécutées pendant une longue durée sans problèmes (arrêt immédiat, embuscade improvisée). D'autres, comme l'assaut immédiat, peuvent devenir dangereuses si elles sont utilisées trop souvent. L'ennemi peut prévoir des réactions systématiques et tendre une embuscade à votre groupe.
- B. Il faut étudier vos exercices (manoeuvres) d'action immédiate et essayer de les rendre plus efficaces par des répétitions fréquentes.

QUESTIONS

1. Comment est-ce qu'un guérillero doit réagir en cas de contact fortuit avec l'ennemi?
2. Quels sont les signaux de combat les plus importants?
3. Quand est-ce qu'il faut donner le signal de combat "Immobilité Absolue"?
4. Qui doit identifier un avion en vol et donner les instructions requises?
5. Quand est-ce qu'on doit riposter immédiatement, trouver un couvert rapidement, et continuer à tirer jusqu'à nouvel ordre?

GLOSSAIRE

à couvert	covered (milit.)
à distance	from afar
abritée, abrité	sheltered
absolu, absolue	absolute, total
action (f.)	action
adaptée. adapté	adapted
adapter	to adapt
agir	to act
agressive, agressif	aggressive
anéantie, anéanti	destroyed
angle (m.)	angle
appeler	to call
applicable (à)	applicable
arrière (m.)	rear area
aucune, aucun	not any
automatiquement	automatically
aviation (f.)	air force
balayée, balayé	swept
balayer	to sweep
chef de patrouille (m.)	patrol icible (f.)
cible (f.)	target

FRENCH SFFLP

concevoir	to design
conçue, conçu	designèd
contact fortuit (m.)	chance contact
côté (m.)	side
courte, court	short
couvert (m.)	cover (milit.)
crier	to cry
décisive, décisif	decisive
défensive, défensif	defensive
déplacer (se)	to move
détecter	to spot
détecter	to detect
difficulté (f.)	difficulty, trouble
distance (f.)	distance
diverse, divers	various
droite, droit	right
échapper	to escape
échapper (s')	to escape
efficace, efficace	efficient
efficacité (f.)	efficiency
éliminer	to eliminate
embuscade (f.)	ambush
embuscade improvisée (f.)	hasty ambush
empêcher	to prevent



en vue	in sight
engager	to engage
entre	between
éviter	to avoid
faire bloc	to function as one
feu direct (m.)	direct fire
feu nourri (m.)	heavy fire, mass fire
flanc (m.)	flank
flexible, flexible	flexible
fortuite, fortuit	chance
identifier	to identify
immédiate, immédiat	immediate
immobile, immobile	motionless
improvisée, improvisé	improvised
inévitabile, inévitable	unavoidable
jusque (jusqu')	until
marge (f.)	margin
mettre (se)	to put oneself
mettre à couvert (se)	to take cover
minimum (m.)	minimum
non-recherchée, non-recherché	unwanted
offensive, offensif	offensive
ouvrir le feu	to open fire

FRENCH SFFLP

passage (m.)	passage, passing
patrouille à pied (f.)	foot patrol
perpendiculaire, perpendiculaire	perpendicular
physique, physique	physical
pré-établie, pré-établi	pre-establish
première, premier	first
produire (se)	to take place, to occur
rapidité (f.)	speed
réaction (f.)	reaction
réagir	to react
recherchée, recherché	wanted
réduire	to reduce
réduite, réduit	reduced
repérer	to spot
requis, requis	required, necessary
retirer	to withdraw
retourner le feu	to return fire
risque (m.)	risk
rompre	to break
sans	without
signal de combat (m.)	arm-and-hand signal
signal silencieux (m.)	arm-and-hand signal
simple, simple	simple
souvent	often

sur ordre	on order, upon order
survivre	to survive
tir (m.)	fire
tomber	to fall
tous ensemble	all together
trouver	to find
visuelle, visuel	visual
vue (f.)	sight
vulnérable, vulnérable	vulnerable
zone de destruction (f.)	killing zone

Expressions et mots utiles:

à fond	to the utmost
à nouvel ordre	until further orders
à tout moment	anytime
appeler à l'aide	to call for help
chaque fois que	whenever
de plus en plus	more and more
embuscade éloignée (f.)	far ambush
embuscade improvisée (f.)	hasty ambush
embuscade rapprochée (f.)	near ambush
exécuter des manoeuvres	to execute maneuvers

FRENCH SFFLP

fin d'alerte	all clear
jusqu'à nouvel ordre	until further orders
marge de manoeuvre	space for maneuvers
par hasard	by chance
pas encore	not yet
si non	if not
sur ordre de	on orders from
tendre une embuscade	to set an ambush
toutes les fois que	whenever
trop souvent	too often

IMMEDIATE ACTION DRILLSI. Introduction

- A. This lesson pertains to immediate action drills to be used by foot patrols in the event of enemy contact. Contact is possible through chance, air observation or attack, or ambush.
- B. Chance contact with the enemy is possible at any time. In case of trouble guerrillas cannot call for help. To survive everyone must be trained to act automatically and together.

II. Immediate Action Drills

- A. Immediate action drills ensure quick and effective reaction to enemy contact. They should:
  - 1. Be simple, but flexible. ("In war only simple measures are successful.")
  - 2. Be restricted to minimum signals or commands.
  - 3. Be adapted to the respective types of organization and situation.
- B. Types of immediate action drill:
  - 1. Immediate halt drill
  - 2. Air observation drill.
  - 3. Chance contact drill:
    - a. Hasty ambush
    - b. Immediate assault

FRENCH SFPLP

4. Counterambush drill:
  - a. Near ambush
  - b. Far ambush

III. Arm and Hand (Silent) Signals

- A. FREEZE!
- B. ENEMY IN SIGHT!
- C. LEFT! FRONT! RIGHT!
- D. HASTY AMBUSH! (LEFT or RIGHT!)
- E. ALL CLEAR!

IV. Immediate Halt Drill

- A. This drill pertains to a situation that requires the patrol to stop immediately, in place when it detects the enemy but is not itself detected.
- B. Actions to be carried out:
  1. On detecting the enemy give the silent signal "FREEZE!"
  2. Everyone halts immediately, in place, weapon at the ready.
  3. Every man remains motionless until further orders are given.

V. Air Observation Drill

- A. This drill reduces the danger of detection and attack by enemy aircraft.

## B. Actions to be taken:

1. The first man to detect an aircraft signals  
FREEZE!
2. The patrol leader identifies the aircraft and gives further commands.
3. If attacked from the air, form a line at right angles to the line of flight. In this manner the patrol will make a smaller target.
4. Between attacks, find better cover and concealment.
5. Fire at the aircraft only when the patrol leader orders it.

VI. Chance Contact Drills

## A. Hasty ambush:

1. This drill serves both as a defensive measure used to avoid contact and an offensive measure used to make contact.
2. Actions to be taken:
  - a. Give the signal "HASTY AMBUSH RIGHT (or LEFT)!"
  - b. The entire patrol moves immediately to the right (left) side into position.
  - c. Everyone quickly finds concealment.
  - d. Clearly give the command "FIRE!" and start firing.

FRENCH SFFLP

- e. The command may be given by:
  - (1) The patrol leader when the enemy is most vulnerable.
  - (2) Anyone who has been detected by the enemy.
  - (3) A designated individual (for example, the point or last man) after a predetermined number of the enemy has reached or passed him.

B. Immediate assault:

- 1. This drill gives practice, when applied defensively, in making and quickly breaking unwanted but unavoidable contact. When used offensively, in decisively engaging the enemy.
- 2. Actions to be taken:
  - a. Men nearest the enemy open fire and shout "CONTACT, (FRONT RIGHT, LEFT, REAR)!"
  - b. The patrol moves quickly into line formation and assaults.
    - (1) When used defensively:
      - (a) The assault is stopped if the enemy withdraws and contact is broken.
      - (b) If the enemy stands fast, the assault is carried through the enemy positions and movement is continued until contact is broken.



- (2) When used offensively, the enemy is aggressively assaulted. No one is allowed to escape.

## VII. Counterambush Drills

### A. Near ambush:

1. The killing zone is under heavy fire from close range. There is little time or space to maneuver or to seek cover. Escape is possible only by quickly withdrawing.
2. If attacked by a near ambush, the following is to be carried out:
  - a. If in the killing zone, without waiting for an order or signal:
    - (1) Make a direct assault on the ambush position.
    - (2) Occupy the ambush position (It is the safest place to be).
    - (3) Continue the attack or break contact as directed.
  - b. If not in the killing zone, maneuver against the attackers as directed.
  - c. Continue the attack to stop the ambush or to break contact.

FRENCH SFPLP

B. Far ambush:

1. The killing zone is also under heavy fire, but from a greater range. Therefore, it is possible to find cover.
2. If attacked by a far ambush, react as follows:
  - a. If in the killing zone, without waiting for an order or signal:
    - (1) Immediately return fire.
    - (2) Find cover quickly.
    - (3) Continue firing until ordered to cease fire.
  - b. If not in the killing zone, move against the attacker.
  - c. Continue the attack to stop the ambush or to break contact as directed.

VIII. Use of Immediate Action Drills

- A. Some drills may be used safely for a long time (immediate halt, hasty ambush). Others (immediate assault), if used too often, could be dangerous. The enemy may detect routine measures and set a trap.
- B. The above-mentioned drills are to be memorized. Always try to improve them by rehearsing them frequently.

GLOSSARY

absolute, total	absolu, absolue
to act	agir
action	action (f.)
to adapt	adapter
adapted	adaptée. adapté
aggressive	agressive, agressif
air force	aviation (f.)
all together	tous ensemble
ambush	embuscade (f.)
angle	angle (m.)
applicable	applicable (à)
arm-and-hand signal	signal de combat (m.)
arm-and-hand signal	signal silencieux (m.)
automatically	automatiquement
to avoid	éviter
between	entre
to break	rompre
to call	appeler
chance	fortuite, fortuit
chance contact	contact fortuit (m.)
cover (milit.)	couvert (m.)

FRENCH SFPLP

covered (milit.)	à couvert
to cry	crier
decisive	décisive, décisif
defensive	défensive, défensif
to design	concevoir
designed	conçue, conçu
destroyed	anéantie, anéanti
to detect	détecter
difficulty, trouble	difficulté (f.)
direct fire	feu direct (m.)
distance	distance (f.)
efficiency	efficacité (f.)
efficient	efficace, efficace
to eliminate	éliminer
to engage	engager
to escape	échapper
to escape	échapper (s')
to fall	tomber
to find	trouver
fire	tir (m.)
first	première, premier
flank	flanc (m.)
flexible	flexible, flexible
foot patrol	patrouille à pied (f.)

from afar	à distance
to function as one	faire bloc
hasty ambush	embuscade improvisée (f.)
heavy fire, mass fire	feu nourri (m.)
to identify	identifier
immediate	immédiate, immédiat
improvised	improvisée, improvisé
in sight	en vue
killing zone	zone de destruction (f.)
margin	marge (f.)
minimum	minimum (m.)
motionless	immobile, immobile
to move	déplacer (se)
not any	aucune, aucun
offensive	offensive, offensif
often	souvent
on order, upon order	sur ordre
to open fire	ouvrir le feu
passage, passing	passage (m.)
patrol lcible (f.)	chef de patrouille (m.)
perpendicular	perpendiculaire, perpendiculaire
physical	physique, physique

FRENCH SFFLP

pre-establish	pré-établie, pré-établi
to prevent	empêcher
to put oneself	mettre (se)
to react	réagir
reaction	réaction (f.)
rear area	arrière (m.)
to reduce	réduire
reduced	réduite, réduit
required, necessary	requis, requise
to return fire	retourner le feu
right	droite, droit
risk	risque (m.)
sheltered	abritée, abrité
short	courte, court
side	côté (m.)
sight	vue (f.)
simple	simple, simple
speed	rapidité (f.)
to spot	détecter
to spot	repérer
to survive	survivre
to sweep	balayer
swept	balayée, balayé
to take cover	mettre à couvert (se)
to take place, to occur	produire (se)
target	cible (f.)

unavoidable	inévitable, inévitable
until	jusque (jusqu')
unwanted	non-recherchée, non-recherché
various	diverse, divers
visual	visuelle, visuel
vulnerable	vulnérable, vulnérable
wanted	recherchée, recherché
to withdraw	retirer
without	sans

Useful words and expressions:

à fond	to the utmost
à nouvel ordre	until further orders
à tout moment	anytime
appeler à l'aide	to call for help
chaque fois que	whenever
de plus en plus	more and more
embuscade éloignée (f.)	far ambush
embuscade improvisée (f.)	hasty ambush
embuscade rapprochée (f.)	near ambush
en cas de	in case of
exécuter des manoeuvres	to execute maneuvers

FRENCH SFPLP

fin d'alerte	all clear
jusqu'à nouvel ordre	unti further orders
marge de manoeuvre	space for maneuvers
par hasard	by chance
pas encore	not yet
si non	if not
sur ordre de	on orders from
tendre une embuscade	to set an ambush
toutes les fois que	whenever
trop souvent	too often



ANSWER KEY

1. How must the guerrilla act in case of a chance encounter with the enemy?

Il doit réagir automatiquement et faire bloc avec ses camarades.

He has to act automatically and in unison with others.

2. What are the most important hand and arm signals?

Les signaux de combat les plus importants sont les suivants:

- a. Immobilité absolue!
- b. Ennemi en vue!
- c. A gauche, à l'avant, à droite!
- d. Embuscade improvisée (droite)!
- e. Fin d'alerte!

The following:

- a. FREEZE!
- b. ENEMY IN SIGHT!
- c. LEFT, FRONT, RIGHT!
- d. HASTY AMBUSH! LEFT (RIGHT)!
- e. ALL CLEAR!

FRENCH SFPLP

3. When is the silent signal "FREEZE" given?

Quand la patrouille repère l'ennemi mais l'ennemi n'a pas encore repéré leur groupe.

When the patrol sights the enemy without being detected.

4. Who identifies an aircraft in flight and gives further commands?

Le chef de patrouille.

The patrol leader.

5. When do you return fire immediately, find cover quickly, and continue firing until directed otherwise?

Chaque fois que vous êtes dans la zone de destruction pendant une embuscade éloignée.

Whenever you are in the killing zone during a far ambush.